



Unión para la Cría y Mejora del Mastín Español



Boletín UCME Nº 9
Enero 2026

UCME / 2026

Presidente

D. Francisco Javier Torrijos Santos

Vicepresidente

D. Antonio José Oliver Alemany

Secretario

D. Francisco de Asís Benito Simón

Tesorero

D. César Fernandez Villamediana

Vocal 1

D. Ángel Manuel Marrero Dominguez

Vocal 2

D. Abel Sandoval Ortega

Vocal 3

D. Ricardo Díez González

Vocal 4

D. Julio César González Gutierrez

Portada: Ch. Titan del Dharmapuri

Consejero de redacción: Antonio Oliver

Diseño y maquetación: Richard Boal

Las opiniones vertidas en los diversos artículos son de la exclusiva responsabilidad de los autores. Queda prohibida la reproducción total o parcial por cualquier medio sin la autorización por escrito de UCME.

Unión para la cría y mejora del Mastín Español

Calle Gabriel de Castilla Nº12, 3º-B

34002 Palencia

CIF: G34262402

www.ucme.es

info@ucme.es

Club Reconocido de la Real Sociedad Canina de España

Inscrita en el Registro Nacional de Asociaciones, Grupo 1º,

Sección 1ª, Número Nacional 602416



Índice / Enero 2026

Editorial /	04
Formación /	
Un gigante noble que necesita un cuidado integral	06
Maloclusiones dentales	08
Insectos plaga que afectan a nuestros perros en criaderos	11
¿Es realmente positivo convivir con perros?	15
Opinión /	
Hablando del fenotipo en el Mastín Español	18
<i>Vida Pastoril</i>	20
Eventos /	
I Exposición Monográfica UCME, Valladolid	22
II Concurso Monográfico UCME Mastín Español, Barcarrota	27
VII Concurso Monográfico UCME, Monzón de Campos, Palencia	32
IX Concentración UCME, Puente Almuhey, Leon	39
Ejemplar destacado 2025 /	42
Entrevistas escritas /	
Sra. Nonia Alejandre	43
Sr. Rafael Malo Alcrudo, Juez all-rounder FCI	49
Mastines para el recuerdo IV /	54
El rincón artístico /	
Bestiarios	58
El Mastín coprotagonista del monumento al pastor	59
Colaboraciones /	
Participación en el X Aniversario del Centro del Lobo Ibérico	60
Cría y selección /	62

Editorial /

Junta Directiva UCME

Estamos atravesando desde hace ya varios años, una etapa complicada y convulsa para la cinofilia en general. Situación que se está alargando más de lo deseado



Multitud de factores individuales, así como la conjunción de varios de ellos provocan la pérdida de interés por la conservación de la herencia recibida.

Ante esta situación de riesgo para la protección de la raza, somos las asociaciones de criadores como UCME, las que debemos garantizar la perpetuidad del Mastín Español conforme al estándar recibido. Y no solo cuantitativamente hablando sino mucho más importante en términos de calidad morfológica, genética y funcional.

El interés por las exposiciones se está perdiendo, y la tendencia desplaza éstas en pro de cer-

támenes monográficos celebrados dentro de ambientes rurales y muchas veces junto a festividades locales.

Las celebraciones al aire libre siempre han sido bien acogidos en el mundo mastinero. Además, las posibilidades de compartir experiencias en un ambiente más lúdico que competitivo parecen tener hoy en día una mayor atracción entre los criadores.

Pero no debemos olvidar que la valoración morfológica es necesaria para su aplicación en las políticas de selección y reproducción que

consolidan y mejoran la raza. De ahí la importancia de ser críticos con nuestros ejemplares y, en ocasiones, participar en estos eventos para poder comparar nuestros mastines con otros ejemplares coetáneos escuchando y analizando las observaciones del juez responsable de las valoraciones.

Desde UCME y mediante la organización de estos eventos colaboramos en la promoción, fomento e información de la raza, contribuimos a su selección, promovemos lugares de encuentro e intercambio de conocimientos entre criadores e impulsamos e incentivamos la participación de jóvenes asegurando la continuidad y mejora de la raza.

Igualmente, y para que todo lo anterior tenga valor, la organización debe contar con la presencia de Jueces que conozcan a la perfección el estándar de la raza siendo ese conocimiento no solo científico sino también visual y experimental.

La especialización en una raza debe de ponerse en valor máxime cuando el certamen canino que es juzgado tiene una repercusión significativa en la raza.

Es por ello por lo que desde este editorial queremos reivindicar la figura del Juez Especialista de Raza en la valoración de eventos como otra herramienta clave en la conservación de la raza tal y como nos fue entregada.

Y en ese sentido, haciendo uso de las oportunidades que nos brinda la RSCE y el Reglamento de Jueces como Club Reconocido, UCME ha dado su apoyo al nombramiento por parte de la RSCE de dos nuevos Jueces Especialistas de la Raza. Nuestra enhorabuena a D. Francisco Javier Torrijos Santos y D. Francisco de Asís Benito Simón que se incorporaron durante este año al listado de Jueces Especialistas de Mastín Español de la RSCE.



Formación / El Mastín Español: gigante noble que necesita un cuidado integral

Inma Torrijos Marcos, veterinaria de pequeños animales y defensora de la medicina integrativa / UCME



El Mastín Español, guardián de los campos y las almas, es mucho más que un perro de gran tamaño: es un símbolo de nobleza, fuerza tranquila y lealtad silenciosa

Su historia se entreteje con la de los pastores trashumantes y los abuelos de la España rural, aquellos que sabían mirar el cielo antes que el reloj. Hoy, como veterinaria, quiero compartir no solo lo que esta raza representa, sino también cómo podemos cuidarla mejor con un enfoque integrativo, donde la medicina convencional se da la mano con la natural, la alimentación consciente, el vínculo emocional y la observación respetuosa de su biología.

Los peligros silenciosos del gigante

Los Mastines Españoles no suelen quejarse. Y esa es su grandeza... y también su riesgo. Su umbral de dolor es alto, pero sus dolencias también lo son. Entre las principales causas de muerte o sufrimiento

están: **La torsión gástrica**, que puede ser fulminante si no se detecta a tiempo. **La displasia de cadera o codo**, con signos sutiles de dolor hasta que ya no pueden levantarse. **Los tumores óseos o linfomas**, frecuentes en razas grandes. **Las cardiopatías dilatadas**, silenciosas hasta el colapso. Y sobre todo, una **vida sedentaria o mal alimentada**, que acorta años y bienestar.

Medicina integrativa: una oportunidad para vivir más y mejor

Cuidar a un Mastín Español es comprender que su alma va al ritmo de la Tierra, y que su cuerpo necesita más que vacunas y pienso. Desde la medicina integrativa, proponemos: **Alimentación natural y funcional**, evitando inflamación y sobrepeso. **Ejercicio adaptado**, no por cantidad sino por consciencia: caminar juntos, sin prisa. **Suplementación natural** (condroprotectores, omega 3, fitoterapia) para prevenir antes de tratar. **Acupuntura, fisioterapia y medicina china**, especialmente útiles en geriatría o dolor crónico. **Cuidado emocional y vínculo profundo**, porque el estrés y el abandono no se ven en radiografías, pero enferman igual.

El Mastín como maestro

He visto más de una vez cómo un Mastín cura el alma de quien lo cuida. Su sola presencia regula el sistema nervioso de los humanos. Acompaña sin invadir. Protege sin dominar. Enseña sin hablar. Y quizás por eso, nos enseña a cuidar desde otro lugar: *más sabio, más pausado, más natural.*

Anécdota: “Lo que Ramón nunca dijo, lo dijo su perro”

Ramón tenía 84 años. Vivía solo en una aldea gallega de cuatro casas y un eucalipto. Nadie sabía muy bien cómo se había quedado allí, con su bastón torcido y su mirada esquiva. No hablaba casi nunca. Pero tenía un perro. Un Mastín Español de 100 kilos al que llamaba simplemente “el Compañero”. Cada mañana, a las ocho, Ramón salía con su boina calada, su bastón y su Compañero. Caminaban hasta la fuente y volvían sin hablarse... o eso parecía. Pero el perro siempre miraba primero a los lados antes de que Ramón cruzara la pista. Y si Ramón tropezaba, el perro lo sostenía con el lomo. Un día, Ramón no salió. Fueron los vecinos quienes lo encontraron, en la cama, tranquilo. A su lado, como una estatua de silencio, estaba el Compañero. No ladraba, no lloraba. Solo respiraba, acompasado, como si esperara algo más allá de la muerte. Cuando lo llevaron, el Mastín no quiso comer durante tres días. Después, lo adoptó una familia joven. Nunca volvió a ser el mismo, pero algo cambió en ellos: los niños dejaron las pantallas la madre volvió a mirar el cielo y el padre aprendió a caminar sin prisa. A veces, *no es el hombre quien salva al perro, sino el perro quien enseña al hombre a vivir y a morir con dignidad.*



Formación / Maloclusiones dentales

Maria Sanz Pueyo, Veterinaria especializada en odontología / UCME

Antes de ahondar en las maloclusiones dentales vamos a recordar cómo debe ser una oclusión dental normal o fisiológica y el estándar en concreto del Mastín Español



La mordida del perro está desarrollada para cazar y desgarrar las presas, para ello sus colmillos y muelas deben encajar en forma de “tijera”. En este tipo de mordida los incisivos superiores rozan por delante de los inferiores y los caninos inferiores cierran a esos incisivos superiores.

El estándar racial del mastín español dice: “Mandíbulas / Dientes: Mordida en tijera. Dientes blancos, fuertes y sanos. Colmillos grandes, afilados y formando buena presa. Molares fuertes y potentes. Incisivos más bien pequeños. Existen todos los premolares. Paladar negro, con crestas muy marcadas.”

Una maloclusión dental no solo es un problema estético, puede provocar daños en cavidad oral e incluso problemas para alimentarse. Las maloclusiones pueden ser congénitas o adquiridas

(persistencia de dientes deciduos, traumatismos, golpes...).

Tipos de maloclusión

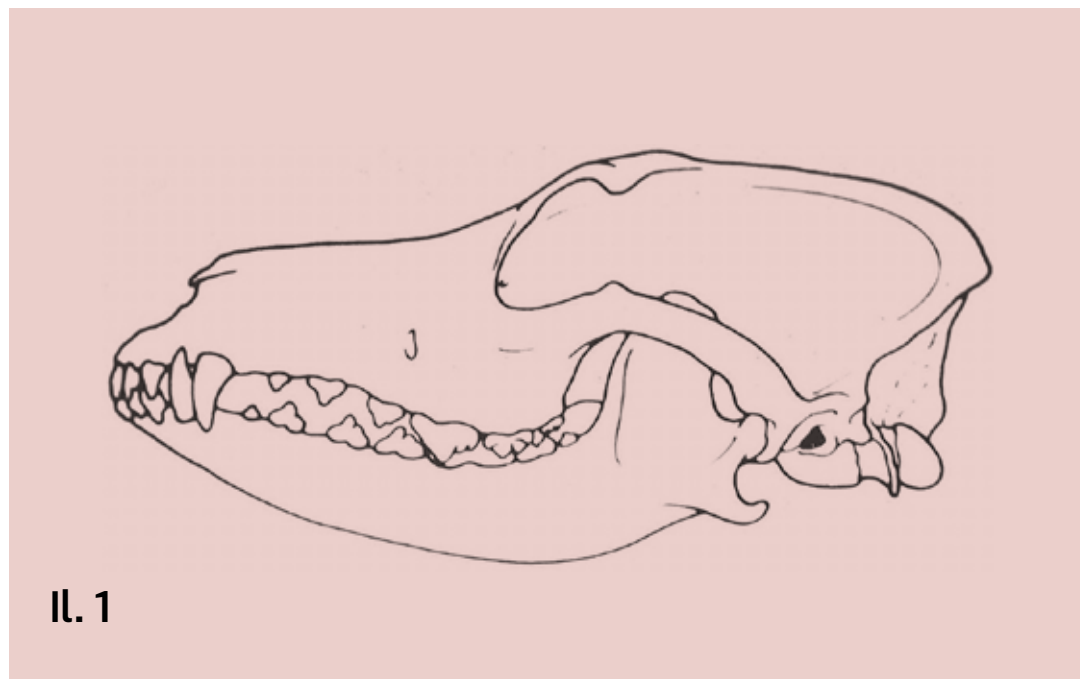
Maloclusión clase 1

Se caracteriza por irregularidades dentales individuales y una “mordida” y relación mandíbula-maxila normales. Esta categoría incluye:

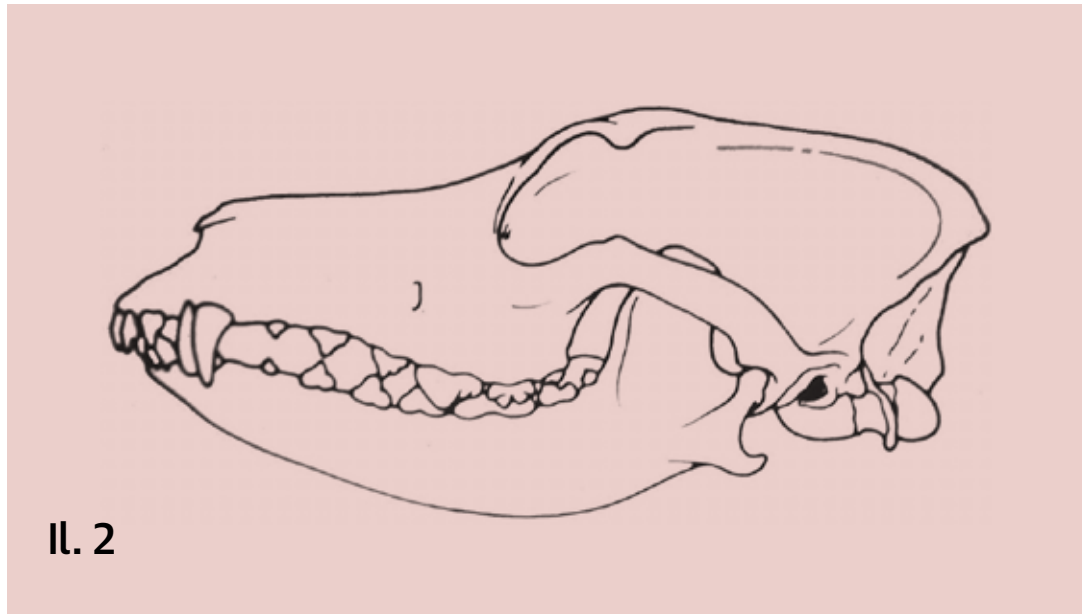
- Malposición de algún diente ya sea por causa congénita o traumática. En caso de ser traumática hay que valorar si necesita tratamiento específico.
- Rotación dental: las rotaciones mas comunes suelen verse en el tercer premolar maxilar (107 y 207) y sobre todo afectan a razas braquicéfalas y de raza pequeña o toy (caniche, yorkshire, maltés...). Esta rotación facilitará la

enfermedad periodontal e incluso que la raíz distal se encuentre en la zona palatina y puede llegar a contactar con cavidad nasal.

- Diferencias en el tamaño de alguna pieza dental (extremadamente raro)
- Ausencias dentales: no suele necesitar corrección ni afectar en la mordida.
- Dientes supernumerarios: pueden provocar alteraciones en la mordida y daños en tejidos blandos por el “apiñamiento” que pueden provocar. En la mayoría de los casos los dientes sobrantes se extraen para dejar espacio al resto de piezas.
- Fusión dental o dientes gemelos: esto ocurre cuando en la etapa de formación del diente (embriológica o pre-erupción) dos gérmenes dentarios se fusionan dando lugar a pieza con doble corona externamente y una o más raíces. En estos casos hay que realizar radiografías dentales para asegurar que no hay anomalías en la formación de la dentina o la raíz dental.
- Mordida cruzada: ocurre cuando al cerrar la boca los incisivos mandibulares cierran contactando con la zona labial del maxilar. Si no hay otras anomalías se puede corregir fácilmente con ortodoncia.
- Mordida rostral abierta: suele ocurrir por deformaciones en el hueso, en la que la mordida no se superponen los incisivos.
- Mordida caudal abierta: esto ocurre cuando queda espacio entre los premolares cuando la boca está cerrada.



- Mordida en pinza: en esta ocasión los incisivos maxilares y mandibulares ocluyen tocándose en los extremos. Esto provoca traumatismos constantes al realizar la oclusión y puede derivar en fracturas dentales.
- Mordida cruzada caudal: al cerrar la boca los premolares mandibulares contactan con la zona bucal del maxilar pudiendo provocar traumatismo en la oclusión, suele requerir la extracción de las piezas afectadas.
- Base mandibular estrecha que no permite a los caninos realizar la erupción correcta, contactando bucalmente con el paladar y provocando traumatismo al cerrar la boca. Se puede realizar tratamiento ortodóntico o amputación de corona.
- Caninos desplazados mesialmente: realizan la oclusión mesialmente al espacio donde los caninos mandibulares, provocando contacto y desgaste con las piezas dentales.
- Caninos en lanza (ilustración 1): son una forma extrema de desplazamiento mesial de los caninos maxilares.



Maloclusión clase 2

Sobremordia o braquignatismo mandibular: ocurre cuando la mandíbula (inferior) es más corta en relación con la longitud de la maxila (superior.) Cuando la boca está cerrada, los dientes de la mandíbula no ocluyen con los dientes correspondientes a la maxila. Hay un espacio entre los incisivos superiores e inferiores cuando la boca está cerrada y los incisivos inferiores pueden tocar con el paladar provocando traumatismo, o rozar con los incisivos superiores en la zona palatina provocando desgaste oclusal anormal.



Maloclusión clase 3

Prognatismo mandibular: ocurre cuando la mandíbula inferior es demasiado larga en relación con la mandíbula superior y los dientes inferiores sobresalen frente a los dientes superiores correspondientes. Si la discrepancia en la longitud de la mandíbula es mínima, entonces los dientes incisivos superiores e inferiores pueden tocarse borde con borde, lo que resulta en una oclusión conocida como mordida nivelada o pareja.



Formación / Insectos plaga que afectan a nuestros perros en criaderos

Marta Torrijos Marcos, Licenciada en Biología / UCME



El bienestar de los perros en criaderos depende en gran medida del control sanitario

Entre los agentes que comprometen la salud, los insectos ocupan un lugar destacado, pues no solo generan molestias directas, sino que también actúan como vectores de enfermedades. A continuación, se describen los principales grupos de importancia.

Pulgas **(*Ctenocephalides* spp.)**

Son los ectoparásitos más frecuentes en perros. Se alimentan

de sangre y provocan picazón intensa, dermatitis alérgica y pérdida de pelo. Además, transmiten parásitos intestinales como el *Dipylidium caninum*.

El ciclo de vida de las pulgas es holometábolo, es decir, pasa por cuatro fases diferenciadas: huevo, larva, pupa y adulto. En condiciones favorables puede completarse en 3 a 4 semanas, aunque si el ambiente no es adecuado puede prolongarse varios meses.

La hembra adulta deposita entre 20 y 50 huevos al día, llegando a miles durante su vida.

Los huevos son pequeños, blancos y no se adhieren al pelaje: caen al entorno (camas, suelos, grietas). Eclosionan en 2-5 días, dependiendo de la temperatura y humedad.

Las larvas son vermiformes (con aspecto de gusano), carecen de patas y evitan la luz, refugiándose en zonas oscuras

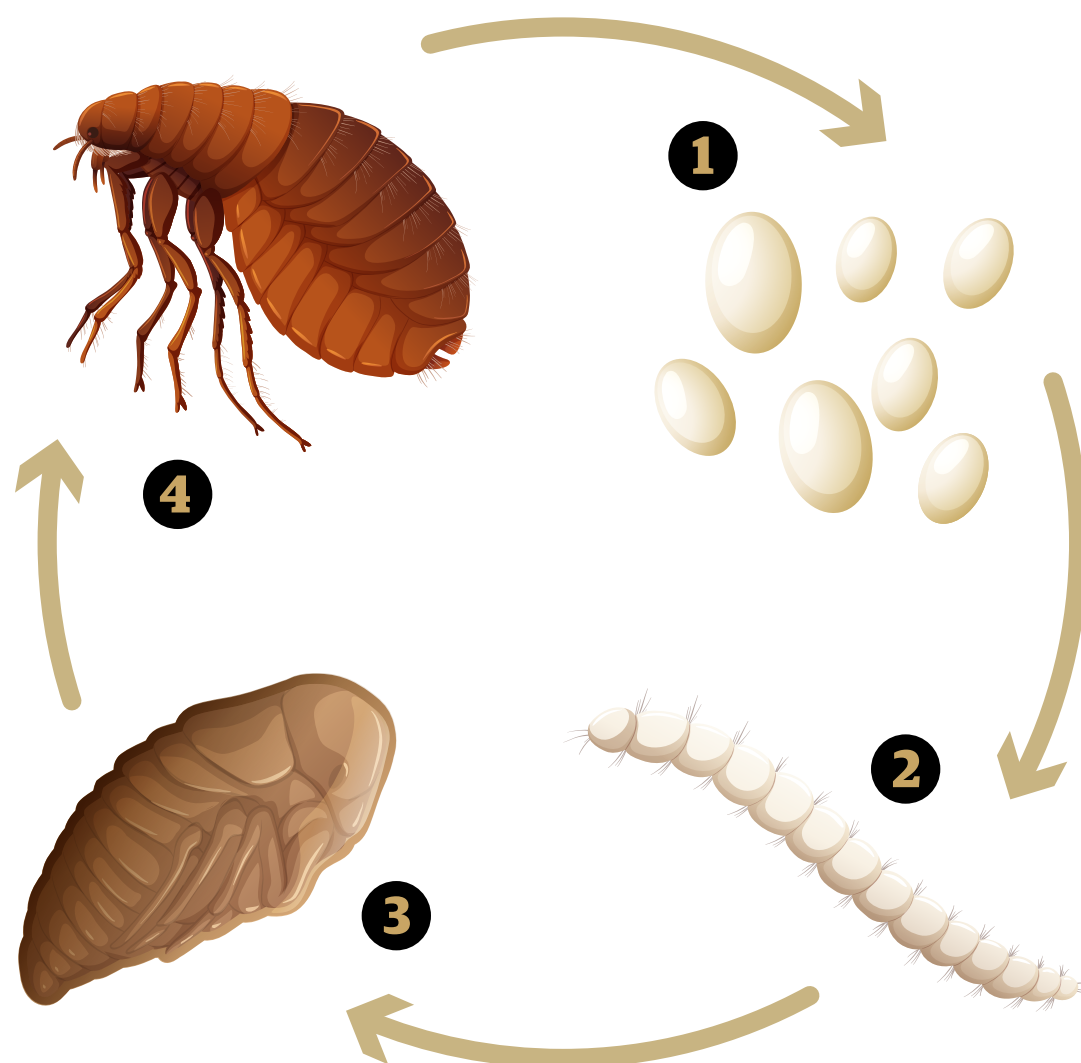
y húmedas. Se alimentan de materia orgánica, principalmente heces de pulgas adultas (sangre parcialmente digerida) y restos orgánicos.

La larva construye un capullo donde se transforma en pupa. Es la fase más resistente, capaz de permanecer en estado latente durante semanas o meses si las condiciones externas no son óptimas. Resiste tratamientos superficiales y constituye el principal obstáculo en el control de infestaciones.

Emergen del capullo estimulados por vibraciones, calor o CO₂ que indican la presencia de un hospedador. Una vez sobre el perro, comienzan a alimentarse de sangre en pocas horas.

Los adultos viven varias semanas a meses, siempre que tengan un hospedador al que parasitar.

El 95% de la población de pulgas se encuentra en el ambiente (huevos, larvas y pupas) y solo un 5% en los perros. Por eso, no basta con tratar al animal; es fundamental desinsectar y controlar el entorno periódicamente para romper el ciclo.



Piojos (*Trichodectes canis* y *Linognathus setosus*)

Los piojos que afectan a los perros son ectoparásitos permanentes, es decir, pasan todo su ciclo de vida en el animal. Son muy específicos: no se transmiten a humanos ni a otras especies. Se clasifican en dos grupos principales:

1. Piojos masticadores (*Trichodectes canis*)

Se alimentan de escamas de piel, restos celulares y secreciones cutáneas. Provocan picor intenso, irritación y pérdida de pelo en las zonas más infestadas. Tienen relevancia médica porque pueden actuar como hospedadores intermediarios del cestodo *Dipylidium caninum*, que infecta al perro cuando ingiere el piojo durante el acicalamiento.

2. Piojos chupadores (*Linognathus setosus*)

Poseen piezas bucales perforadoras que les permiten extraer sangre. Son menos frecuentes, pero más dañinos en infestaciones intensas. Pueden causar anemia, especialmente en cachorros o animales debilitados.

Daños principales que producen

- Prurito (picor) y rascado constante, lo que conduce a lesiones cutáneas.
- Alopecia (pérdida de pelo) localizada, sobre todo en cuello, orejas y dorso.
- Dermatitis secundaria con enrojecimiento, costras y riesgo de infecciones bacterianas.
- Retraso del crecimiento en cachorros gravemente infestados por el estrés y la pérdida de nutrientes.
- Anemia en infestaciones por *L. setosus* en animales jóvenes o inmunodeprimidos.
- Transmisión del *Dipylidium caninum*, un parásito intestinal que también puede afectar ocasionalmente a humanos.

Dipylidium caninum Es un cestodo (tenia) que vive en el intestino delgado de los perros y gatos. Su transmisión ocurre cuando el animal ingiere pulgas o piojos infectados con las larvas del parásito durante el acicalamiento.

Daños y efectos principales en perros

Tracto digestivo

Normalmente produce signos leves, porque se aloja en el intestino sin invadir tejidos. En infestaciones bajas puede ser asintomático. En infestaciones altas puede provocar: Diarrea intermitente o heces blandas. Distensión abdominal (“barriga hinchada”), sobre todo en cachorros. Malabsorción y pérdida de peso progresiva.

Prurito anal

Los segmentos del parásito (proglótides), que parecen granos de arroz móviles, salen por el ano o se observan en las heces. Esto genera picor anal: el perro se arrastra con la parte trasera (“scooting”) para aliviar la molestia. Pueden presentar retraso en el crecimiento, debilidad y anemia leve, si la parasitosis es masiva. En casos extremos, infestaciones muy severas pueden causar obstrucción intestinal (poco frecuente, pero grave).



Los perros infestados eliminan constantemente proglótides con huevos, contaminando el entorno. Si hay pulgas o piojos presentes, se perpetúa el ciclo. Por tanto, no basta con desparasitar al perro: es imprescindible controlar ectoparásitos en el ambiente. *Dipylidium caninum* rara vez pone en riesgo la vida del perro, pero sí compromete su bienestar y desarrollo, especialmente en cachorros, y es un claro indicador de mal control de pulgas y piojos.

En criaderos los piojos se propagan fácilmente por contacto directo entre perros, sobre todo en condiciones de hacinamiento o mala higiene. Los cachorros y animales débiles son los más afectados.

Mosquitos

(géneros *Culex*, *Aedes* y *Phlebotomus*)

Además de la incomodidad por las picaduras, representan un riesgo sanitario. El mosquito *Phlebotomus* transmite la leishmaniosis, enfermedad crónica y potencialmente grave. Otros mosquitos pueden vehicular filarias (*Dirofilaria immitis*), causantes de la "enfermedad del gusano del corazón".



Moscas

Las moscas domésticas y otras especies se reproducen con facilidad en zonas con restos orgánicos. Aunque las picaduras pueden ser leves, el verdadero problema surge con las larvas, que en situaciones de falta de higiene originan miasis (invasión de tejidos por larvas), una afección dolorosa y peligrosa.

Los dípteros adultos introducen sus huevos en las heridas de los hospedadores, en este caso los perros, para que eclosionen y las larvas se alimentan de sus tejidos muertos. Una vez superada esta etapa, abandona el cuerpo del hospedador para seguir su ciclo biológico.

Ácaros

Aunque no son insectos, se incluyen por relevancia práctica. Los ácaros de la sarna (*Sarcoptes scabiei* y *Demodex canis*) causan enfermedades cutáneas graves, con intensa picazón, descamación y riesgo de infecciones bacterianas. En criaderos, su rápida diseminación hace fundamental la detección temprana.



Prevención y control

La prevención en criaderos exige un manejo integral: higiene rigurosa de instalaciones, control ambiental de plagas, chequeos veterinarios periódicos y uso responsable de antiparasitarios. La educación del personal también es clave para reconocer signos tempranos de infestación y evitar brotes que comprometan el bienestar animal.

Formación / ¿Es realmente positivo convivir con perros?

Miguel Becerril Fernández, Licenciado en Psicología por la Universidad de Salamanca / Posgrado en Psicología Médica



Desde siempre se ha hablado de los beneficios de convivir con animales, especialmente con perros

Nos hacen compañía, nos sacan a la calle, juegan con nosotros y son una fuente de compañía, cariño y emociones positivas. Estos beneficios llevan años bajo la lupa de miles de estudios en todo el mundo. En este artículo vamos a comentar algunos de estos resultados.

Una constante en nuestros días es ver fotografías, reels o vídeos de animales en redes sociales. En la investigación de Gschwandtner, A., & Gmeiner, M. (2018), analizaron más de 20.000 cuentas de Instagram y más de 2 millones de fotografías de mascotas y dueños. Utilizaron tecnología de reconocimiento facial y análisis de los textos asociados a dichas publicaciones. El estudio mostró una clara relación entre la convivencia con mascotas y niveles de felicidad superiores a la media comparada. En este estudio, a su vez, se mostró que las personas con mascotas, perros en su mayoría, se fotografiaban sonriendo con más frecuencia y el lenguaje que usaban en sus redes sociales era significativamente más positivo. Gracias a este tipo de análisis tan masivos, podemos ver que la presencia de mascotas es un factor que claramente tiene un impacto positivo en los dueños y quienes conviven con los perros.

En otro estudio, Gschwandtner, A., & Gmeiner, M. (2022), se analizó a una amplia muestra de adultos de entre 20 y 74 años del estado de Alabama, EEUU. Tras las pruebas realizadas, se encontró

que los resultados en pruebas de memoria, velocidad mental y atención de quienes convivían con perros eran de media mejores que los que no convivían con perros. A su vez, las imágenes de tomografía cerebral mostraron mejores datos en volumen de masa cerebral en zonas clave afectadas por la edad y el deterioro neurodegenerativo, siendo la “edad cerebral” estimada de los que poseían perros hasta 15 años menor que la media de sus grupos de edad. Este estudio nos indica que la convivencia constante con perros puede mejorar de forma significativa la salud, mejorando la neuroplasticidad y ayudando al cerebro a protegerse contra el deterioro cognitivo asociado a la edad.

Por otro lado, la investigación realizada en Australia por Zablan, K., Melvin, G., & Hayley, A. (2024), con más de 580 dueños de mascotas, confirmó: que si bien tener un perro implica mayores niveles de actividad física, esta no debe separarse del cuidado personal y del ejercicio autónomo. De esta forma, si bien el hecho de tener una mascota a la que tenemos que atender, pasear, jugar con ella, etc. nos ayuda a mejorar la salud al suponernos una mejora de la actividad física y mental, no debemos olvidar el propio cuidado y la salud personal.

Si nos fijamos en algo tan relevante (y muchas veces pasado por alto) como es la percepción de “satisfacción vital”, la presencia de una mascota supone un factor muy positivo. El estudio de Gschwandtner, A., & Gmeiner, M. (2025) en el Reino Unido estudiaron la percepción del bienestar al tener una mascota en casa. Los resultados del estudio mostraron una variable de mejora de entre un 40% y un 60% en esa percepción positiva si se tenía un perro en casa, mismo porcentaje de mejora que el tener una vida social activa y satisfactoria. Siendo este bienestar estimado por comparación en términos económicos de hasta £70,000 al año (82.500€), una cifra nada desdeñable que nos da una idea de los costes estimados para obtener un nivel de satisfacción y bienestar similar al que proporciona una mascota en un hogar.



Si nos fijamos en algo tan relevante (y muchas veces pasado por alto) como es la percepción de “satisfacción vital”, la presencia de una mascota supone un factor muy positivo

Los perros a su vez muestran un vínculo emocional y un impacto positivo directo en personas mayores. En el estudio de Obradović, N., & Provencher, V. (2021) se analizó el caso de Violet, una mujer de 77 años y su perro Jack. Violet indicó experimentar diversos beneficios al convivir con su perro Jack: sentirse constantemente acompañada, sentirse más segura junto al perro, mejor ánimo y motivación ante las tareas y quehaceres diarios. Pese a que el cuidado de una mascota requiere de cuidados y atención por parte de los dueños, que en ocasiones pueden ser difíciles para personas con problemas asociados a la edad avanzada (pérdida de visión y audición, problemas de movilidad, reflejos y agilidad), los expertos cuestionados en este estudio coincidieron en que los beneficios que tenía la convivencia con Jack para Violet, compensaba con creces los posibles problemas o inconvenientes. Siendo que de esta manera destacaban que el cuidar a un perro podría ayudar a que una persona mayor diese más sentido y estructura a su día a día.

Muchos se pueden cuestionar si tener un perro compensa los costes de tenerlos como mascota. En el estudio húngaro de Gillet, L., Törőcsik, M., & Kubinyi, E. (2025), se analizó a casi 250 dueños de perros y se comparó su percepción de costes-beneficios asociados a su mascota. El valor medio que se obtuvo de estas evaluaciones, fue de una puntuación de percepción de beneficios de +2.06 sobre 3, frente a una percepción de costes de 0.66 sobre 3. El concepto más mencionado como costes fueron

Como vemos en los diferentes estudios analizados, los resultados nos muestran una relación positiva entre tener mascotas en nuestros hogares y los beneficios para los dueños

los gastos veterinarios, frente a eso, los beneficios más destacados fueron: mayor sentimiento de alegría, mayor sensación de apoyo emocional y el sentimiento constante de compañía. En esta valoración también hubo un porcentaje destacado de entrevistados que consideraron el tiempo de cuidado, paseos, alimentación y limpieza o entrenamiento de sus perros como un factor positivo. Estos últimos puntos fueron destacados como positivos ante relaciones más afectivas entre perros y dueños frente a relaciones más distantes.

Como vemos en los diferentes estudios analizados, los resultados nos muestran una relación positiva entre tener mascotas en nuestros hogares y los beneficios para los dueños: los perros nos proporcionan una compañía de calidad, mejoran nuestra salud al ayudarnos a mantener un estilo de vida con más actividad física, nos dan y nos transmiten su alegría, aumentan de forma significativa nuestra autopercepción de bienestar y pueden llegar a ayudar a que nuestro cerebro se defienda mejor de los daños del tiempo y la edad. Aunque no todos experimentan estos procesos de la misma manera y los resultados pueden variar, la conclusión a la que podemos llegar es que: en la mayoría de los casos, tener un perro en un hogar donde se le trata bien, se le cuida de forma adecuada y se le da cariño supone una mejora significativa de la calidad de vida, tanto para los dueños como para las mascotas.

Opinión / Hablando del fenotipo en el Mastín Español

Antonio Oliver, UCME

Quiero empezar este artículo con un supuesto. Imaginemos por un momento que se escogiera al azar a un ciudadano apasionado del mundo canino independientemente de su lugar de procedencia en la Tierra y le enseñásemos varias fotografías de perros, entre ellas un pastor alemán, bulldog inglés, yorkshire terrier, teckel, husky siberiano, basset hound, pointer, golden retriever, caniche, galgo, etc. Seguramente reconocería la mayoría de las razas que le hemos expuesto aun sin haberlas visto nunca en vivo.

Quizás no podría decirte a qué grupo pertenecen todas ellas pero no necesitaría ser un experto para reconocerlas. La calidad de los ejemplares expuestos no sería impedimento para poder catalogar de qué raza estamos hablando.

Esto ocurre porque tenemos una idea mental de todas ellas, las conocemos o mejor dicho las reconocemos aun sin haberlas visto.



Pero si hipotéticamente pudiéramos subir a un estrado un Mastín Español oficial de color amarillo, otro rojo, atigrado, negro intenso, negro fuego, lobato,

pinto, todos los mantos de que disponerá y además subieramos también al Mastín Español de campo o trabajo y al Mastín Español que se ha seleccionado

en diferentes puntos de la geografía española estoy seguro de la enorme dificultad que tendría la mayoría de aficionados al perro en general para poder asegurar de qué raza se trata, aunque estén todos englobados dentro de la misma.

¿Por qué ocurre esto? Fácil, porque la raza no está fijada.

El Mastín Español es una raza de perro que existe desde tiempos inmemoriales pero que nunca fue fijado por el tipo, sino por la funcionalidad, por tanto el rasgo común que mantienen todos ellos radica en el carácter no en el tipo.

Fenotipos y genotipos distintos, todos con cabida dentro del estándar de la raza, un problema de difícil solución.

Actualmente en algunos puntos de la geografía española se ha fijado un tipo de Mastín Español, hecho que se constata en las exposiciones monográficas que se van sucediendo y en las que vemos una serie de ejemplares con cierta homogeneidad, lo cual es muy respetable, pero el hecho de haber sido fijado en base a los criterios de selección del lugar no hace que el resultado del mismo sea que



nos encontremos ante la representación de la raza.

Personalmente opino que el Mastín Español atraviesa momentos difíciles en cuanto a

la propia homogeneización de la raza, diferentes clubs con diferentes ideas, diferentes caminos y sobre todo diferentes formas de pensar y de ver las cosas.

Opinión / *Vida Pastoril*

Antonio Oliver, UCME

Vida Pastoril es una obra particular, en la cual Manuel del Río, ganadero de profesión y hermano del Honrado Concejo de la Mesta, utilizando el lenguaje característico de los pastores de la época va contando la vida y las costumbres de estas gentes.

El libro es el resultado de una narrativa descriptiva, muy rica en vocablos que él mismo nos explica a lo largo de la obra.

Así palabras como rabadan, mayoral, sobrado, zagal, o majada, dehesa y cañada entre otras muchas te van acercando a un mundo prácticamente desaparecido de lo que fue la trashumancia, la vida cotidiana de los pastores de antaño y el eje principal que era el cuidado de los rebaños de ovejas merinas.

Más allá de su valor lingüístico y etnográfico, Vida Pastoril posee un profundo carácter personal. Es el testimonio directo de un pastor trashumante que relata su experiencia con voz propia. Esa autenticidad convierte la obra en un documento de gran valor histórico y humano, así como en un homenaje a una forma de vida que fue esencial en la historia rural de España.



Vida Pastoril (Ed. facsímil)

Autor: Manuel del Río

Madrid 1828

Editorial Maxtor

El Pastor

Carrascas, chopos, encinas
de los montes castellanos
con sus castillos en ruinas
y sus pueblos en los llanos.

Por tus angostos senderos
tan solamente pisados
por los pies de carboneros
y pezuñas de ganados.

Marcha el pastor cada día
con su rebaño al aprisco.
Lleva un mastín que le guía
saltando de risco en risco.

Lleva una gorra muy vieja
y una manta muy usada.
Y un zurrón de piel de oveja
y en la mano una cayada.

Mientras marcha hacia la taina
canta un romance lobero;
el cuero de su polaina
se araña con el romero.

En tanto va oscureciendo
salen estrellas a miles
las ovejas van oliendo
los piensos de los rediles.

Se oye un aullido lejano.
Es el lobo allá en la sierra
ya se va callando el llano
sobre la dormida tierra.

Jesus Garcia

Revista "¡CAMPO LIBRE!" Núm. 27
Madrid, 26 de Noviembre de 1938

22 de febrero, 2025

Eventos / I Exposición Monográfica, UCME, Valladolid 2025

Enrique Vadillo González, Juez Internacional

Fotos: Francisco Torrijos, UCME



El pasado sábado 22 de febrero tuve el honor y el placer de juzgar la Primera Exposición Monográfica organizada por UCME con CAC

Hubo una nutrida participación, 58 ejemplares inscritos, pero no solo hubo un gran número de perros, sino que además la calidad de los mismos era considerable.

Disfruté de lo lindo viendo los ejemplares expuestos. Perros y perras poderosos con buenas alzadas, capaces de soportar peso, volumen y muy buen movimiento, con húmeros largos y poderosos, buenas

angulaciones, espaldas, destacando las magníficas cabezas y expresiones de tipicidad, color de ojos, bocas completas con cierres adecuados, así como una gran variedad de capas. Todo ello se pudo constatar en el mejor macho y hembra.

Destacó la clase abierta machos y abierta hembras, sin menospreciar al resto de categorías. Tanto es así, que la ganadora en hembras resultó ser de la clase intermedia.

La clase abierta machos fue en un ring con una calidad media elevada, de hecho tuve que pensar y meditar cuál sería el ganador de la misma, destacando de una manera sobresaliente los dos primeros ejemplares, habiendo podido optar cualquiera de ellos a ganar dicha clase. Sólo por pequeños matices me decanté por uno de ellos como ganador.

En cuanto a la clase abierta hembras, hubo un buen número de perras con una calidad media importante destacando las cuatro primeras.

Con toda humildad, debo felicitar la labor de UCME y en especial a sus criadores, que para mi son la parte más importante de todo concurso, exposición, monográfica, etc. Sin ellos esto no sería posible

De la clase intermedia hembras, destacar que a la ganadora le otorgué además mejor hembra de la exposición y CAC.

Con toda humildad, debo felicitar la labor de UCME y en especial a sus criadores, que para mi son la parte más importante de todo concurso, exposición, monográfica, etc. Sin ellos esto no sería posible.

Desde aquí animo a todos a seguir mejorando y criando esta magnífica raza que es nuestro Mastín Español.





Clase Muy Cachorro Hembra



Clase Muy Cachorro Macho



Clase Cachorro Hembra



Clase Cachorro Macho



Clase Joven Hembra



Clase Joven Macho



Clase Intermedia Hembra



Clase Intermedia Macho



Clase Abierta Hembra



Clase Abierta Macho



Clase Parejas



Mejor Grupo de Cría



BIS y Mejor Sexo Opuesto

I Exposición Monográfica UCME, Valladolid 2025

Clase Babys Macho

M.P. 1º Hector de Serylu

Clase Babys Hembra

M.P. 1º Herminia de Serylu y Mejor Muy Cachorro

Clase Cachorros Machos

M.P. 1º Leonidas de la Ribera del Pas

Clase Cachorros Hembra

M.P. 1º Libra del Agostado y Mejor Cachorro
M.P. 2º Gala de Mastines de Gredos

Clase Jóvenes Macho

EXC. 1º Bertin de Serylu - CCJ
EXC. 2º Diacono de Ferregon - RCCJ
EXC. 3º Señor de la Pirinola

Clase Jóvenes Hembra

EXC. 1º Bora de Bangocan - CCJ
EXC. 2º Mora de Casatrones - RCCJ
EXC. 3º Ada de Tierra Maña

Clase Intermedia Macho

EXC. 1º Elegante de los Arándanos

Clase Intermedia Hembras

EXC. 1º Katia de Villacurro - CAC y Mejor

Hembra

EXC. 2º Benuza de Ferregon
EXC. 3º Helva de Guzpardo

Clase Abierta Macho

EXC. 1º Bronco del Picu Moru - CAC y MR BIS
EXC. 2º Moro del Valeon - RCAC
EXC. 3º Nicolas de Serylu

Clase Abierta Hembras

EXC. 1º Rosamari de Serylu - RCAC
EXC. 2º Greta del Moclin
EXC. 3º Gubia del Rabio

Clase Pareja

1º Nicolas y Rosa Mari del Serylu
2º Odin del Agostadero y
Leona de Vega del Porma

Grupo de Cría

Serylu
(Bertin, Hector, Herminia, Nicolás y Rosa Mari)

26 de abril, 2025

Eventos / II Concurso Monográfico UCME Mastín Español, Barcarrota

Pedro Quintana

Fotos: Charly Benito, UCME



Extremadura, tierra de Mastines

El pasado 26 de abril, se celebró en tierras extremeñas el II Concurso Monográfico de Mastín Español organizado por UCME, concretamente en la localidad pacense de Barcarrota, en un enclave tan maravilloso como es la dehesa de la finca El Ahijón.

Tras el éxito que tuvo la primera edición del año anterior de nuevo vuelven a cumplirse las expectativas y este concurso es acogido por las aficiones mastineras con gran entusiasmo. Para muestra de ello se concentraron un gran número de ejemplares



llegados desde toda la geografía nacional. No solo hubo una gran existencia de perros y expositores, sino que la gran afluencia de público hizo que todos disfrutaran de una magnífica jornada.

La gran afición que existe en Extremadura por el Mastín Español y gracias a UCME, está haciendo que este monográfico se esté consolidando como una cita obligada en el calendario de todos aficionados del Mastín Español.

Contando los días para una nueva edición.



Clase Muy Cachorro Hembra



Clase Muy Cachorro Macho



Clase Cachorro Hembra



Clase Cachoros Macho



Clase Jovenes Hembra



Clase Jovenes Macho



Clase Intermedia Hembra



Clase Intermedia Macho



Clase Abierta Hembra



Clase Abierta Macho



Mejor Veterana



Mejor Pareja



Mejor Grupo de Cria



Mejor Cabeza



BIS

II Concurso Monográfico de Mastín Español, Barcarrota

Clase Muy Cachorros Hembra

- 1º M.P. Luna del Pelgar del Monte
- 2º M.P. Coral

Clase Muy Cachorros Macho

- 1º M.P. Leon de Malospasos - Mejor Muy Cachorro

Clase Cachorros Hembra

- 1º M.P. Roma de Vega de Santiago - Mejor Cachorro
- 2º Alegría Segar de las Cañas
- 3º Sofi de Bangocan

Clase Cachorros Macho

- 1º M.P. Romero de Fuente Mimbre
- 2º M.P. Pons de Antalmuhey

Clase Joven Hembra

- 1º EXC. Paloma de Arandano - Mejor Joven
- 2º EXC. Iris de los Tintales
- 3º EXC. Ciguera de Vegalion

Clase Joven Macho

- 1º EXC. Barracus de Segar de las Cañas
- 2º EXC. Cazador de Monto Vizcayo
- 3º EXC. Maximo de Vega de Santiago

Clase Intermedia Hembra

- 1º EXC. Serrana de Vega de Santiago

Clase Intermedia Macho

- 1º EXC. Faraon de Entrexaldas
- 2º EXC. Spanish Grande Incredible Man
- 3º EXC. Kairo de Valeon

Clase Abierta Hembra

- 1º EXC. Katia de Villacurro
- 2º EXC. Paloma de Serylu
- 3º EXC. Leya de Antalmuhey

Clase Abierta Macho

- 1º EXC. Jandro de Entrexaldas - Mejor Movimiento
- 2º EXC. Zavcarias de Serylu
- 3º EXC. Bermudo de Antalmuhey

Clase Parejas

- Venancio y Nuria de Serylu

Grupo de Cría

- Entrexaldas

Mejor Cabeza

- Moro de Valeon

B.I.S.

- Katia de Villacurro

Ver vídeo del evento

4 de octubre, 2025

Eventos / VII Concurso Monográfico UCME, Monzón de Campos, Palencia

Félix García Rodríguez

Fotos: Charly Benito, UCME



Aunque juzgar siempre implica responsabilidad no puedo dejar de reconocer que fue un placer asistir al concurso de Monzón. Desde aquí mi agradecimiento a la Junta Directiva de UCME por invitarme y en concreto a Francisco Torrijos, que estuvo en todo momento a cargo de la organización rodeado de un buen equipo. Un buen ejemplo de cinofilia. De esa que tanta falta hace.

Monzón aporta un excelente escenario para este tipo de eventos, el clima de la ocasión vino a completar la jornada. Fue buen día de perros, de perros mastines y de perros de agua.

Completaron ese buen ambiente los participantes con sus perros. Es obligación del juez aplicar y explicar su criterio, si además los participantes atienden e incluso agradecen la función se completa con mucho agrado la misión.

Muchos ya me conocen y podían intuir mis decisiones que podría resumir en la búsqueda de estructuras correctas, actitud - con c - que quiero ver en cualquier fase del juicio, y cabezas y expresiones típicas, que son los signos más identitarios de la raza. Ejemplares poco manejados y propietarios sin experiencia afectan a la prestancia que un ejemplar debe mostrar en una prueba morfológica y dificultan la labor del juez.

Los ejemplares y mis apreciaciones

Algunos cachorros no alcanzaron la máxima calificación, pero estas clases se vieron compensadas con la calidad de los ejemplares que obtuvieron los primeros puestos, con ejemplares típicos y atractivos, buenos representantes de la raza en esas edades. Espero que sus propietarios atien-

dan a las indicaciones ofrecidas, tanto en el desarrollo de los presentados como en la responsabilidad que implica la reproducción y crianza con los mismos, que no deja de ser el objetivo prioritario de los concursos.



D. Felix Garcia juzgando Clase Abierta Hembras



Final de la Clase Cachorros y la encantadora Carmen Marcos, nuestra comisaria habitual

Los ejemplares de las clases de jóvenes aceptables, algunos carentes del dimorfismo sexual que debería ser propio de la raza, y otros, muy típicos y atractivos (en ambos sexos), no estaban por la labor de mostrar las cualidades de su anatomía en movimiento.

En las clases intermedias, aunque las diferencias de edad dificultan en ocasiones la toma de decisiones, destacaron pronto los ejemplares clasificados en los primeros puestos.

El macho ganador despejó dudas por ser un ejemplar completo, armónico de estructura y con un movimiento excelente.

La hembra ganadora tampoco tuvo mucho problema para situarse, ya bastante desarrollada,

con excelente aspecto general y muy bien presentada. Fue una clase muy agradable para la vista. Me hubiera gustado poder valorar a todas por igual, pero algunas no estaban habituadas y me dejaron con las ganas.

Los machos de clase abierta ya implicaron más esfuerzo, de nuevo por su falta de entrenamiento, como el segundo clasificado que tiene una cabeza y expresión digna de mención. Al primero se lo puso realmente fácil. El más completo según mi criterio. El tercer clasificado tampoco tuvo problemas para alcanzar su puesto.

La clase abierta hembras fue para mí la más atractiva, a lo que contribuyó sin duda la presencia de la ganadora, que lo sería además del concurso. Un ejemplar digno de ver y un placer añadido para

mí por poder analizarla como juez. Imponente de tamaño, ancha, con excelente osamenta, una estructura impecable y un movimiento que transmitía la potencia de su esqueleto y desarrollo muscular. La seriedad que expresa su mirada, propia de perro de protección del ganado, es el remate para tan excelente ejemplar.

Por desgracia, y atendiendo a la posterior conversación con su guía y criador no la veremos mucho en los concursos. Su capa parece ser un inconveniente (que lógicamente no comparto) a la hora de competir. Una lástima porque la variedad cromática de la raza es una cualidad que no hay que perder, tanto por lo que aporta visualmente como por lo que su genética pueda hacer en el futuro. En el caso concreto de esta hembra ya en el presente.

La segunda clasificada, femenina, también muy seria y acompañada por una estructura y movimiento que junto con su atractivo aspecto despejó cualquier duda para mí de situarla en este puesto. Las siguientes clasificadas se disputaron el tercer puesto con tesón, cualquiera de ellas



Momento de las confirmaciones

podría haberlo sido, muy correctas y sin problemas para demostrarlo

La decisión en la clase de parejas fue realmente sencilla, atendiendo al reglamento la de más calidad de las presentadas. Habiendo sido juzgados antes individualmente el resultado ya estaba indicado y no presentaron problemas en su actuación.



Toma de muestras ADN





Momento de los juicios



Podio Mejor Muy Cachorro



Mejor Cachorro Absoluto



Podio Clase Cachorro Macho



Podio Joven Macho



Podio Joven Hembra



Podio Clase Abierta Macho



Podio Clase Abierta Hembras



Podio Clase Intermedia Macho



Podio Clase Intemedia Hembra



Clase Parejas



B.I.S. Aitana de Entrexaldas



Sr. Juez con los comisarios del concurso

VII Concurso Monográfico Monzón de Campos 2025

Clase Muy Cachorros Macho

- P. Austin del Fierro de los Quemados
- P. Bruno de Armayor

Clase Muy Cachorros Hembra

- 1º M.P. Rioja de Carrevalnegro - Mejor Muy Cachorro

Clase Cachorros Macho

- 1º M.P. Otis de la Pirinola - Mejor Cachorro
- 2º P. Sultan

Clase Cachorros Hembra

- 1º M.P. Brisa de Fuente Mimbres
- 2º M.P. Macallan

Clase Joven Macho

- 1º EXC. Nando de Carrevalnegro
- 2º EXC. Macarra de la Ribera del Pas
- S.C. Froilan de los Zumbos

Clase Joven Hembra

- 1º EXC. Kawasaki del Agostadero - Mejor Joven
- 2º EXC. Jimena de los Zumbos
- 3º EXC. Sira de la Ribera del Pas

Clase Intermedia Macho

- 1º EXC. León de la Vega del Porma
- 2º EXC. Mariscal de Villacurro
- N.R. Máximo de Vega de Santiago

Clase Intermedia Hembra

- 1º EXC. Aria de Entrexaldas
- 2º EXC. Lena de Bangocan
- 3º EXC. Bora de Bangocan

Clase Abierta Macho

- 1º EXC. Sisebuto de Antalmuhey - Mejor Macho
- 2º EXC. Bermudo de Antalmuhey
- 3º EXC. Mauro de Vega del Porma
- 4º EXC. Pepe de Carrevalnegro
- 5º EXC. Espadero del Trapich

Clase Abierta Hembra

- 1º EXC. Aitana de Entrexaldas - Mejor Hembra y BIS
- 2º EXC. Luchana de Gutpardo
- 3º EXC. Luján de Fuente Mimbres
- 4º EXC. Josefa de Carrevalnegro
- 5º EXC. Lua de Fuente Sayud

Clase Parejas

- Sisebuto de Antalmuhey y Rioja de Carrevalnegro - Mejor Pareja

Ver vídeo del evento

15 de noviembre, 2025

Eventos / IX Concentración UCME, Puente Almuhey, Leon

Francisco Torrijos, UCME

Fotos: Charly Benito, UCME



El Ayuntamiento de Valderrueda desde el año 2015, celebra una feria multisectorial con el fin de que los vecinos de la zona y visitantes puedan disfrutar de las tradiciones del Alto Cea con actividades para todos los públicos





En el polideportivo tuvo lugar una exposición de objetos relacionados con la minería y todos los utensilios que tanto acompañaron a los habitantes de esta zona rural de la montaña oriental leonesa

No faltó el mercadillo, la matanza del gocho y por supuesto el desfile de mastines españoles por la localidad de Puente Almuhey todo ello aderezado con música y una gastronomía de primer orden.

En el polideportivo tuvo lugar una exposición de objetos relacionados con la minería y todos los utensilios que tanto acompañaron a los habitantes de esta zona rural de la montaña oriental leonesa. La degustación de los productos locales, la cecina y el jamón, característicos de la tradicional matanza, hizo que el ambiente resultara más que agradable teniendo en cuenta también lo que motiva escuchar a una estupenda banda de música y este año un grupo de gaiteros venidos desde La Virgen del Camino

Las condiciones meteorológicas fueron adversas, tal como indicaron todas las previsiones, pero esto no impidió que un grupo de mastineros se desplazaran hasta este lugar y animaran todos los actos que allí se sucedieron, especialmente el desfile por las calles de la localidad.



La ausencia de los tradicionales pendones quitó vistosidad a este acto pues éstos tuvieron que resguardarse para impedir que la lluvia los deteriorase.

Ucme había solicitado la autorización a la Real Sociedad Canina de España para poder realizar confirmaciones de raza y así poder dar este importante servicio a los criadores de esa zona.

Por deferencia del Ayuntamiento los mastineros allí presentes, como ya es tradición, nos acercamos hasta la cercana Villacorta donde comimos un estupendo cocido y pudimos intercambiar impresiones a lo largo de la tarde.

El próximo año ya será la décima concentración de mastines españoles que organiza UCME en Puente Almuhey porque seguro que allí estaremos.



[Ver vídeo del evento](#)





**Ejemplar
destacado**

2025



Bora de Bangocan

Juez: Miriam Villalta Camacho

Pinto, Madrid 24/05/2025

CCJ Punto Obligatorio Campeonato Joven Hembra

Propietario: Bangocan

Entrevista escrita / Sra. Nonia Alejandre

Francisco Torrijos, UCME

Desde UCME quiero rendir homenaje a Beatriz Aguado-Jolis, "Betty" y a Amadeo Alejandre por su admirable dedicación al Mastín Español. He pensado que la mejor manera de hacerlo es a través de una entrevista que nos permita conocer más de cerca parte de su historia, su pasión y su contribución al Mastín Español.

Quería agradecer especialmente a Nonia Alejandre, en mi nombre y en el de mi equipo por compartir esta experiencia con todas las personas a las que tanto nos emociona esta formidable raza.

El Pinotar, ¿cuándo y por qué?

Mi padre tuvo su primer contacto directo con los mastines en la casa familiar de mi madre, conocida como Betty, pero su nombre era Beatriz Aguado-Jolis. "El Pinotar", el nombre de la finca, fue también el del afijo de los perros de casa.

¿Recuerdas los primeros mastines Del Pinotar?

Entre otros perros que ya tenía mi madre, había un mastín de color amarillo que se llamaba León que procedía de la ganadería del conde de la Oliva. Ésta en realidad era la "Ganadería de Granda", una ganadería que realizaba la trashumancia desde Trujillo, en Cáceres, hasta los puertos pirenaicos de León. Se supone que allí fue donde comenzó su afición por los mastines españoles de la trashumancia y de la Mesta. Comenzaron a hacer una



crianza selectiva, buscando mastines por varias comarcas: Babia, La Tercia, Luna y los montes de León o Palencia. Más al sur buscaron perros en Extremadura, sobre todo por Cáceres y el entorno de Brozas. Así reunieron ejemplares de casi todas las ganaderías que existían en aquellos momentos para iniciar una crianza selectiva.

Una de las metas que tenían era mantener el fenotipo del mastín clásico. Había que acentuar, sobre todo, el cuidado de la cabeza, y fue muy importante no descuidar nunca la capa y los colores. Les gustaba centrarse en los amarillos, atigrados, negros, blancos, leonados o cervatos de cuatro ojos...las capas uniformes. Como ves, todas las capas, pero siempre se procuraba descartar lo que llamaban cenicientos o acernadatos, lo que mis hermanas y yo llamamos "una capa sucia".

Pocos criadores han tenido todos los colores y una buena representación como la que llevamos a la Monográfica del Mastín en León. Aquello fue un lujo para quien supiera apreciar algo de mastines. Solo hay que ver las fotos de los perros de aquel día.

En las conversaciones familiares, ¿que tres o cuatro mastines eran considerados los más importantes tanto por su fenotipo como por la descendencia aportada?

Nos haces una pregunta muy difícil de responder, porque realmente no había dos o tres mastines más importantes en "El Pinotar". Comentando con mis hermanas, quizás Maraña, fue una perra preciosa, podríamos decir que redonda. Pero también teníamos perros como Romeo, Argón, Perón, Eva, Atrevido, un mastín negro y muy simpático, General, Tres, Grandoso, Tombo (que era completamente blanco), Non, Tarna, Una, Media, Dos, Arrogante, Hercules, Torotumbo, Salgas, Trisca... Fueron muchos años, y lo que sí es cierto es que mi madre llevaba un orden muy preciso en los cruces que hacía. En casa nos quedó una frase que aún repetimos: "A este le falta un cruce." Eso significaba que todavía faltaba algo por ajustar. Seguro que se me olvidan muchos perros, pero esto es solo una breve pincelada.

El Mastín Español es una raza que crea muchos sinsabores, ¿cómo superaban tus padres esas crisis?

Mantener un criadero de mastines en aquel momento era muy difícil, pero mis padres eran lo suficientemente inteligentes como para saber que lo que se vendía eran otras razas. Por eso teníamos más perros en casa, que ayudaban un poco con la economía, por decir algo. Tuvimos



pastor alemán, rough collie, caniches, fox terrier, chow chow...

Todo esto los llevó a un trabajo que nunca tenía descanso. Empezaron las exposiciones casi todos los fines de semana, con recorridos largos e interminables por las carreteras de aquella época. Nosotras íbamos creciendo y turnándonos para acompañar a nuestros padres en aquellos viajes.

No había lugar para las vacaciones: mi padre no podía dejar a sus perros nunca, como mucho, podía acompañarnos un fin de semana largo. Esto era complicado, porque siempre podía surgir algún problema, fruto de la picaresca de la época.



“ No había lugar para las vacaciones: mi padre no podía dejar a sus perros nunca, como mucho, podía acompañarnos un fin de semana largo

Recuerdo las largas noches esperando a que una perra terminara de parir. Hoy en día es fácil: hay sacos de pienso. Pero yo recuerdo, cuando era niña, cómo picaban la carne en la picadora, cómo hacían arroz, cómo se partían con el hacha aquellas ruedas de chicharrón; a mi madre haciendo flanes y natillas de la leche de nuestras vacas; preparando las camas con paja para las perras que iban a parir y colocando aquellos focos con luz roja que daba calor.

Todas las mañanas y todas las tardes se trabajaba sin tener en cuenta la climatología. Mi padre se encargaba de la parte de la alimentación, y mi madre, de sacar a todos los perros a pasear durante largas horas. Entre los dos definieron dos líneas muy diferentes. Nosotros sabíamos quiénes eran los perros de mamá y quiénes los de papá. Como todo el mundo, cada uno tenía sus gustos, pero se complementaban. Lo curioso era que los perros de mi madre se parecían más a ella, y los de mi padre, más a él, también en el carácter.

Además de criar mastines, se creó un lazo con la ganadería de merinas, llegando a tener nuestro propio rebaño de ovejas por los puertos de La Cueta y Las Verdes de Torres de Babia, que siempre cuidaban nuestros grandes perros: Argón, Grandoso, Tombo..., todos ellos campeones de España y Perón que no pudo serlo.

Esto también nos permitió conocer a gente maravillosa, como Paulino, el pastor, y a otros ganaderos, como los hermanos Bango, el Trota (Manuel Tascón), Herminio Tascón, Los Sigüera, Jose Luis y Agustín Suarez, Tinín, que tanto cariño nos dieron.

Me pides que hable de los sinsabores, pero primero te diría que hubo grandes logros, como el reconocimiento de la raza por la Real Sociedad Canina de España, de la que mi padre fue socio y también directivo durante algunos años. Desde 1960 hasta los 90 fueron los mejores años, tanto en un sentido como en otro: para lo bueno y para lo malo. También se creó la Sociedad Canina Leonesa. Nuestros padres viajaron por buena parte de España y de Europa, ganaron muchos títulos y, en aquel momento, alcanzaron una fama bastante “envidiada”.

La admiración que provocó Yordas del Pinotar en Estoril, General del Pinotar ganando en París o Argón del Pinotar, Winner de 1980, son recuerdos imborrables. También fue el primer Best in Show en la historia de un mastín con Grandoso. Fueron muchos los buenos momentos, porque se recogieron muchísimos premios en aquellos años y tuvimos lo mejor de lo mejor. Pero sí, tenemos que hablar de algún sinsabor, de las trabas que se encontraban en medio de juicios o exposiciones donde sabíamos que no había nada que hacer, porque estaba “todo el pescado vendido”.



Sí que había jueces que recuerdo con mucho cariño, por su educación y su trato, como el marqués de Perales o Manolo Díaz Navarro.

Estos días, con mis hermanas, recordábamos algunos momentos que fueron muy duros, pero también la elegancia con la que mis padres salían de aquellas situaciones. No voy a dar nombres ni contar experiencias concretas que señalen a alguien, porque, como decían mis padres, lo importante eran los perros.

Cuando salimos de la monográfica de León, que fue un momento muy duro, simplemente mi padre dijo: —Para casa, que este “cabrito” ya no juzga más mis perros.

Puede que esa fuera una de las tardes más divertidas en el criadero. Como llevábamos muchos perros, había mucha gente ayudándonos, y, como las cosas se merecen, lo celebramos con una buena merienda y la conciencia muy tranquila de que los mejores perros estaban allí, con nosotros, en casa. Las crisis se superaban con mucho humor y con la certeza de que el trabajo estaba bien hecho.

Cuando se habla de tus padres, ¿qué te produce mayor satisfacción?

Está claro que, con referencia a lo que estamos hablando, lo que más satisfacción me produce al hablar de mis padres y de su trabajo, sobre todo, fue la honradez con la que trabajaron y la elegancia con la que resolvían cualquier conflicto y cuidaban la raza. Esto era muy difícil de ver en las razas españolas.

Después de la monográfica de León y de todo lo que pasó en la Fiesta del Pastor, los grabaron en

vídeo y les preguntaron por lo que había sucedido. Todavía tengo la cinta por ahí guardada y creo que fue la manera más elegante de responder y seguir con nuestro trabajo. El mejor recuerdo: la sonrisa de mi madre.

Nadie se atrevió a ponerles un “pero”.

A veces decían que mi padre no daba cruces, pero la verdad es que nadie venía a pedirlos a casa. Sí que, si nos descuidábamos, se hacían cruces con nuestros perros, pero esa es otra historia.



Los recuerdos son el legado más importante que pueden dejar nuestros padres. ¿Qué recuerdo atesoras con más cariño?

Creo que el recuerdo más cariñoso que tenemos de nuestros padres es, como he dicho antes, la honradez y la honestidad con la que trabajaban con todos los animales, y en particular con el mastín. Así fue como nos educaron. Nos enseñaron que cada raza tiene su propósito, y que los animales y la naturaleza merecen respeto, porque nosotros formamos parte de todo esto.

Nonia, te has criado rodeada de mastines. ¿En qué momento fuiste consciente del personaje histórico que representa la figura de Amadeo Alejandro?

Cuando me preguntas por el reconocimiento histórico, debo decir que mi madre nunca lo tuvo. Si te fijas, casi siempre que alguien habla del Pinotar, solo se menciona a mi padre, aunque ellos eran un equipo: Amadeo y Betty, Betty y Amadeo. Mi padre sí recibió reconocimiento, y uno de los premios que más me emociona recordar fue cuando lo nombraron “Pastor Mayor”.

De mi madre tendríamos que destacar también que fue la pionera en dignificar la raza del mastín dentro de las exposiciones con su saber estar, elegancia, limpieza...

¿Qué has heredado de tus padres? Y no me refiero a los bienes materiales.

La verdadera herencia que nos dejaron, creo yo, fue esa educación, ese amor profundo por los animales, por los mastines, por las ovejas... en definitiva, por toda una cultura y una forma de vida.

Las virtudes y defectos de mis padres se compensaban. Mi madre tenía un gran don de gentes,

mi padre no buscaba compañía. No era antipático, simplemente hablaba con quien le interesaba.

Para mí, mi padre era lo más parecido a un mastín, fuerte, noble y fiel. A mi madre la imagino paseando, siempre rodeada de perros y con una sonrisa en el rostro.

Obviando la parte triste de esta entrevista y es que los personajes principales, tus padres, no están entre nosotros, o si...¿Cómo te gustaría que fueran recordados?

Si hablamos de cómo nos gustaría que fueran recordados, la verdad es que bastaría con que se reconociera su mérito y el trabajo que hicieron. Sin "El Pinotar", hoy no habría mastines.

¿Podrías compartir alguna anécdota personal?

Hombre, tenemos millones de anécdotas personales, pero siempre recordamos con mucha risa cómo mi madre les daba ginebra a las perras cuando iban a parir.

Recuerdo una noche que hacía muchísimo frío y nos bajamos al criadero porque había una perra de parto. Metidas en el coche con la calefacción, yo le decía a mi madre: "Pues ya que le das ginebra a la perra, podrías darme un poco a mí".

De todos los mastines Del Pinotar, ¿con cuál te quedarías?

Entre todos los animales que criamos, me quedo con Caldereta. Curiosamente, no era un mastín del Pinotar, nos la regalaron en los Barrios de Luna. Félix, que recuerda la historia de casa, seguro sabe quién fue su propietario. Caldere-ta era la única perra que vivía libre por ese lado de la casa, jugaba al escondite con una destre-



za increíble y, aunque no tenía el carácter típico de un mastín, cuando una de sus hijas, Vizarra, criaba, ella saltaba a la perrera y ayudaba a cuidar a los cachorros.

Hoy, Félix García conserva parte del legado del Pinotar, y Mario de "Los Zumbos", sigue con otra parte de la saga, con sus majestuosos ejemplares que mantienen viva esa historia y ese amor por los animales que nos enseñaron nuestros padres.

Entrevista escrita / Sr. Rafael Malo Alcrudo, Juez all-rounder FCI

Antonio Oliver, UCME



Este año quisiera presentar a una persona que dada su dilatada trayectoria dentro del mundo del perro resulta ser muy conocida y admirada

Se trata del Sr. Rafael Malo Alcrudo. Juez all-rounder de la RSCE, toda una autoridad y juez canino de alto nivel.

Dicho esto agradecerle de mi parte y de parte de UCME su tiempo y esfuerzo a esta entrevista escrita que seguro será de máximo interés tanto para nuestros socios como para nuestros seguidores.

¿Cuál es la situación real del Mastín Español?

Si nos atenemos a los números, la percepción institucional y la innegable proyección internacional, diría que es una de las razas españolas más prestigiosas.

¿Cabe pensar que en algún momento surgirá el Mastín Español ideal para todos los implicados en la raza? Quería puntualizar que no me refiero al standard de la raza, ya que éste da un amplio margen de disquisición.

En absoluto, creo que eso nunca sucederá. Eso del “Mastín Español ideal” lo vengo escuchando desde hace décadas.

Pero “ideal ¿para qué?”

O ¿Para quién?

Precisamente ese “amplio margen de disquisición” sobre el standard es lo que siempre dará

oportunidad a posicionarse en uno o en otro sentido (o en ninguno de ambos). Y los argumentos de unos y otros tendrán sentido y esconderán medias verdades y presumirán de medias mentiras.

¿Cuál es el error más frecuente que cometen actualmente los criadores de Mastin Español en relación a la cría y selección de la raza?

No tengo ni idea.

La endogamia, ¿problema o solución para una raza no fijada como es el Mastin Español?

La herramienta para la fijación de caracteres siempre ha sido algún tipo de endogamia, pero debemos ser conscientes de que cuando la usamos, estamos caminando por el filo de una navaja, la cual es muy útil para conseguir nuestros propósitos, pero con la que también podemos cortarnos.

De todos modos, catalogar al Mastín Español como “raza no fijada” no es del todo exacto. La raza está reconocida desde hace muchas décadas y cuando vemos los perros que se presentan a exposiciones, advertimos que hay tanta o más homogeneidad que en otras razas molosoides populares.

Otra cosa es que abramos el debate de si se está criando en una dirección adecuada y que reconozcamos que hay diversas interpretaciones del standard. Pero eso pasa en casi todas las razas: Dobermann, Setters, Jack Russell, Boxer, Pastor Alemán. Básicamente en todas.

Lo que pasa es que hay que conocerlas. En nuestra raza apreciamos mucho más las diferencias que en las otras, que nos parecen que son “fotocopias” porque no las conocemos bien. Pero no

es así, las diferencias son patentes en todos los lados. Y nadie habla de “razas no fijadas”.

Inbreeding o Linebreeding, ¿en caso de poder elegir, por cuál de estos dos métodos se inclina más?

Linebreeding, desde luego.

El Mastín Español, ¿padece problemas de “hipertipo” como ocurre con otros molosoides?

Sí, claro, como la mayoría de las razas molosoides. Pero, en mi opinión, estaríamos hablando de una desviación del standard de la raza.

A veces pasa que creemos que, si alguna característica es “buena”, pues más cantidad de esa característica será “mejor” y entonces caemos en las exageraciones que, en la mayoría de los casos, afectan a la funcionalidad, a la salud general del perro y, por supuesto, a la tipicidad que buscamos.

La armonía es algo difícil de explicar, pero es la esencia de la correcta evaluación de los perros en general y, en este caso, del Mastín Español en particular.

En el área de las exposiciones caninas y en concreto en nuestro país, ¿hay algo que considere que se podría mejorar o ya está todo inventado?

Siempre es posible evolucionar para mejorar. Las exposiciones caninas están decayendo en casi toda Europa occidental. En teoría, las exposiciones caninas surgieron como una herramienta para seleccionar los mejores sementales y reproductoras, donde un experto, respetado por todas las personas involucradas en una raza dada, evaluaba la proximidad mayor o menor de cada ejemplar en relación a una descripción

ideal, consensuada y pormenorizada en la que se describía como debía ser la morfología, fane-róptica e instinto de dicha raza y a la que dieron el nombre de "standard".

No hace falta ser un lince para darse cuenta que eso ha pasado a mejor vida hace muchas décadas, con la única posible excepción de las mono-gráficas. Ahora, lo que se "vende" en las exposi-ciones ya no es la opinión de un experto lo que se busca (habría que definir, por cierto, lo que



“ Ahora, lo que “vendemos” es ilusión, esa escarapela de cuatro euros y lo que significa o esa foto en el pódium para colarla en Facebook o ese título en el pedigrée de nuestro perro

significa “experto” en el contexto cinófilo, pero no quiero meterme en terreno pantanoso, que ya estoy muy mayor).

Ahora, lo que “vendemos” es ilusión, esa escara-pela de cuatro euros y lo que significa o esa foto en el pódium para colarla en Facebook o ese títu-lo en el pedigrée de nuestro perro.

En definitiva, lo que queremos es ganar y la irrupción de los manejadores profesionales no ha hecho otra cosa que acentuar esa tendencia.. No tengo nada en contra de los handlers profe-sionales, todo lo contrario.

De hecho, mantengo muy buena relación con la mayoría de ellos, pero eso no quita la evidencia de a donde se dirige la cinofilia en todo el mun-do, no solo en Europa.

En América, desde el estrecho de Behring has-ta el de Magallanes, lo raro es encontrar a par-ticulares exponiendo su propio perro, así que supongo que es por ahí por donde va a discurrir la mecánica de las exposiciones caninas en el futuro y por mi parte, me guste más o menos, he acabado por asumirlo.

Se juzga de la misma manera un ejemplar de Mastín Español en un concurso monográ-fico que en una exposición internacional o varía el juicio en función del lugar donde ha sido presentado?

Al hilo de la pregunta anterior, las exposiciones que, todavía hoy, me parecen más auténticas y, por ende, las que más me gusta juzgar, son las monográficas de una sola raza. En ellas, sueles ser el único juez y, si te han llamado, es porque sí les interesa tu opinión.

Además, como tienes más tiempo, puedes hacer los rapports como los expositores se merecen e, incluso, personalmente me gusta coger el micrófono y juzgar explicando lo que ves.

Es, por decirlo de alguna manera, como estar pensando en voz alta delante de todo el mundo sin red de seguridad. A la gente le suele gustar y a mí también.

Y no, no se juzga igual en las Monográficas que en las exposiciones de todas las razas. En las monográficas se suele ser más riguroso, más estricto, más “duro”, si me permitís la expresión.

Se valoran las características escasas en cada momento en la raza (para eso debes saber cómo está el momento de la raza que estás juzgando y eso no se aprende con un tutorial online dos días antes) y, por supuesto, se valora el tipo que es lo más importante a la hora de evaluar un perro.

Cuando ha terminado de juzgar un gran show, ¿hace autocrítica?

Los “grandes shows” los disfruto casi tanto como las monográficas. Sin falsa modestia, he juzgado 16 mundiales, 14 europeas y una vez en cada caso, sus equivalentes americanas y asiáticas.

Son exposiciones donde se respira la tensión más que en cualquier otra y eso, si tengo que decirte la verdad, me “pone” bastante.

Me gusta estar en el ring de esas “grandes exposiciones” pues siempre tienes perros de gran calidad y, al final, esa es la verdadera satisfacción que tiene un juez, al menos es lo que a mí personalmente me compensa de las esperas, los viajes y todo lo demás.

“ Hay diferentes maneras de juzgar y todas son legítimas y funcionales si se ejercen bien, de manera que cuando encuentras exactamente lo que estás buscando, la cosa no tiene mayor problema

Pero esas “grandes exposiciones” las disfruto mucho menos fuera del ring, pues hay un montón de gente, mucho protocolo, mucha “cena de gala” y cosas que, a un tipo como yo, que odia el barullo, le abruman bastante.

Dicho esto, siempre piensa uno en lo que ha hecho, en esas exposiciones y en todas en general. El standard es igual para todos y tus decisiones deben estar siempre dentro de ese standard. Pero cada cual puede tener sus prioridades, insisto, siempre dentro del standard.

Hay diferentes maneras de juzgar y todas son legítimas y funcionales si se ejercen bien, de manera que cuando encuentras exactamente lo que estás buscando, la cosa no tiene mayor problema.

El problema viene, precisamente, cuando tienes, por ejemplo, tres o cuatro ejemplares de gran nivel, pero con características cambiadas: “qué cabeza”, “qué sustancia”, “qué movimiento”, etc, etc.

Ahí es cuando debes tomar una decisión, mostrando claramente que lo estás viendo todo, pros y contras, en unos conjuntos que no tienen el 100% de lo que buscas, pero que tienes que tomar una decisión.

“ Las sensibilidades de un perrero evolucionan a lo largo de los años y, cuando has visto tantísimos perros de altísimo nivel, pides sensaciones más fuertes, que te inyecten más adrenalina en el corazón

Digo siempre a los jueces novatos que juzgar no es ponerse nervioso buscando defectos y que lo que la mayoría de los expositores buscan en un juez son tres cosas básicamente: conocimientos, honestidad e independencia.

Y que, cuando tomas una decisión, debes saber explicar las razones a los demás y a ti mismo.

Y, por supuesto, la autocrítica es fundamental para seguir avanzando.

El tema da para mucho más, pero creo que ya me he enrollado bastante.

El título de Campeón de España, ¿sigue manteniendo el mismo caché que hace 25-30 años?
Rotundamente, no.

Las razas caninas españolas, ¿ocupan el lugar que se merecen dentro del ámbito de la cinofilia?

Esto lo llevo escuchando desde tiempos de la Transición cuando un grupo de chicos comenzábamos nuestra lucha por intentar poner en el mapa a nuestras razas autóctonas.

Si medio siglo después nos seguimos haciendo la misma pregunta seguramente es por que algo no lo habremos hecho bien y aquí incluyo a todas las partes implicadas que aquí no nos libramos nadie.

Con una trayectoria como la suya, ¿qué le queda por experimentar, si es que le queda algo, en relación al mundo del perro?

Sinceramente, algo que quizás te suene raro y que, desde luego, es inalcanzable: juzgar muchos Pastores Alemanes de “alta gama” en un campo de fútbol.

Las sensibilidades de un perrero evolucionan a lo largo de los años y, cuando has visto tantísimos perros de altísimo nivel, pides sensaciones más fuertes, que te inyecten más adrenalina en el corazón.

Pero supongo que eso mismo pasa en cualquier actividad humana donde uno se haya sumergido con todo su equipaje.

¿Escribirá otro libro en un futuro?

Me gusta mucho escribir y lo hago constantemente en artículos, colaboraciones y charlas. Pero, ahora mismo, no hay ningún libro en el horizonte.

Para finalizar una cita de Oscar Wilde “la vida es demasiado importante como para ser tomada en serio.” ¿En serio...?

Te respondo con otra cita, en este caso de John Lennon: “la vida es eso que nos pasa mientras sentimos nostalgia por el pasado y vamos haciendo planes para el futuro”.

Mastines para el recuerdo IV /

Antonio Oliver, UCME



En este boletín la figura principal de este apartado será el Mastín Español Pinto

El Mastín Español pinto es una realidad inapelable, dicha capa es característica de esta raza, aunque no es la única y así lo atestiguan los muchísimos testimonios que perduran a través del arte, la pintura, la literatura o incluso la fotografía antigua.

Podríamos decir que en este pasado reciente dicho manto se ha conservado intacto especialmente en el mastín español de campo o de trabajo, donde la funcionalidad prima más que la estética.

Considero que durante el proceso de selección de la raza y en concreto en cuanto a mantos se refiere, el color pinto ha creado y sigue creando controversia.

Prácticamente eliminado por los criadores del plan de cría, el mastín español pinto parece que poco a poco intenta abrirse camino en un futuro todavía incierto.

Las causas que propiciaron el descenso de ejemplares de color pinto se adivinan evidentes. Motivos estéticos, económicos y exposicionales.

Dentro de los motivos estéticos citar que el estándar de la raza ya invita a criar ejemplares de color uniforme aunque acepte estos otros. Los motivos económicos son muy claros, hasta hace pocos años en una camada los cachorros de color pinto tenían menos valor que el resto. Los motivos exposicionales, se hacía muy difícil que un ejemplar de color pinto conquistase éxitos rotundos en certámenes caninos.

La discriminación en el Mastin Español tan solo atribuible al manto es algo que no se sostiene, no

es el color lo que le va a otorgar categoría, sino el conjunto de las cualidades del perro.

El “amarillismo” y la “dulcificación” de la expresión son rasgos quizás atribuibles a otras razas pero no al Mastín Español.

Opino que tanto jueces como criadores deberíamos vigilar esta cuestión si queremos conservar la esencia de la raza.

Actualmente he visto algún criador puntual presentando mastines pintos en monográficas y exposiciones, así como algún que otro juez dispuesto y decidido a juzgar estos mastines con la atención que se merecen.

Espero que en un futuro próximo el ver mastines pintos en concursos deje de ser ocasional para convertirse en habitual como ocurre con la mayoría de mantos.



Hortensia del Agostadero



Seria del Agostadero



Lirio del Agostadero



Ch. Ercole del Dharmapuri



Higuera de Fuente Mimbre



Lora de Fuente Mimbre



Guadiana



Caracola del Pinotar



Tito del Corralillo

El rincón artístico / Bestiarios

Antonio Oliver, UCME

Un Bestiario es una recopilación de textos e ilustraciones de animales, tanto reales como fantásticos, que tuvo gran difusión durante la Edad Media.

Estas obras no solo describían las criaturas, sino que también les atribuían significados simbólicos y enseñanzas morales, todo ello enmarcado en una visión profundamente religiosa del mundo.

Para comprender el origen de los bestiarios medievales, es esencial remontarse al *Physiologus*, una obra fundamental escrita entre los siglos II y IV d.C., probablemente en Alejandría. Este texto, considerado el bestiario más antiguo que se conserva, contiene descripciones de animales reales y míticos, cargadas de simbolismo cristiano. Fue una de las fuentes más influyentes en la creación de los bestiarios europeos posteriores.

Entre los bestiarios más célebres se encuentra el Bestiario de Aberdeen, elaborado en In-



Recreación

© Antonio Oliver

glaterra a finales del siglo XII. Considerado una auténtica obra maestra, destaca tanto por la calidad de sus ilustraciones como por su contenido teológico y moral. Otros ejemplos notables del género son el Bestiario de Oxford y el Bestiario de Rochester, ambos del siglo XIII.

En el ámbito hispánico, el bestiario más relevante es el Bestiario de don Juan de Austria, conservado en el Monasterio de Santa María de la Vid, en la provincia de Burgos. Esta obra del siglo XVI, atribuida a Martín de Villaverde, es especial-

mente significativa por ser el único bestiario escrito en lengua castellana. Fue dedicado a don Juan de Austria, hijo ilegítimo del emperador Carlos I de España y V del Sacro Imperio Romano Germánico.

Los bestiarios no solo constituyen una curiosa recopilación de animales reales e imaginarios, sino que son un reflejo del pensamiento simbólico y moral de la Edad Media. A través de ellos, podemos comprender cómo la sociedad medieval interpretaba la naturaleza, la fe y el orden del mundo.

El rincón artístico / El mastín coprotagonista del monumento al pastor

Francisco Torrijos, UCME

Fotos: Francisco Torrijos, UCME



Muchos de vosotros, mastineros de la zona castellana, posiblemente ya conozcáis la composición escultórica denominada, Monumento al Pastor, ubicado cerca del desfiladero de Pancorbo en la provincia del Burgos, más concretamente en el paraje de La Picota en el pueblo de Ameyugo.

El origen de ésta construcción se gestó como consecuencia de la muerte del pastor de nombre Esteban Frechilla, alcanzado por un rayo, en un día de tormenta, cerca de la localidad palentina de Amusco en pleno verano de 1959 cuando estaba pastoreando con su rebaño.

Este suceso causó gran conmoción en la sociedad de esa zona y se planteó la posibilidad de realizar un homenaje a estos incansables trabajadores que tanto habían contribuido al desarrollo de Castilla durante siglos.

Se encargó el diseño de dicho monumento a Víctor López Morales que tuvo en cuenta la inclinación de la ladera, así como la roca donde finalmente sería ubicada la escultura que a la postre llevaría a cabo el artista, Víctor de los Ríos.

El grupo escultórico lo componen, el pastor con un borrego

bajo el brazo, imponente escultura de más de siete metros de altura y de unas veintisiete toneladas de peso, el zagal, ligeramente retirado, recordando a esos chicos que en su juventud, acompañaban a los pastores aprendiendo el oficio, y el perro mastín compañero y cómplice de tantas vivencias, con las orejas cortadas, en posición de descanso, sentado tranquilamente, mirando al rebaño.

Este monumento fue inaugurado el 30 de septiembre de 1961, según reza la cartela sita a los pies de la figura del pastor, lo cual supuso un gran acontecimiento social.

Colaboraciones / Participación en el X Aniversario del Centro del Lobo Ibérico *Félix Rodríguez de la Fuente*

Francisco Torrijos, UCME

Fotos: Carmen Marcos, UCME



El pasado 18 de octubre, los directivos del Centro del Lobo Ibérico “Félix Rodríguez de la Fuente”, ubicado en Robledo de Sanabria (Zamora), nos hicieron llegar, a través de nuestro amigo Mario Alonso, una amable invitación para participar en la celebración del décimo aniversario de la inauguración del centro.

El edificio, perfectamente integrado en su entorno natural, cuenta con salas museísticas, pequeños auditorios y espacios en los que se proyectan vídeos e imágenes en directo de los lobos que viven en semilibertad dentro del recinto. Estos animales recorren parte



de las 21 hectáreas de monte y robledal que conforman el espacio del centro, dotado de varios puntos de observación desde los cuales los visitantes pueden contemplar, a escasos metros, a este emblemático depredador, hoy casi exclusivo de la península ibérica, pero antaño presente en gran parte de Europa.

A primera hora de la mañana, cuatro criadores de mastín español llegamos al centro con nuestros vehículos y remolques, transportando algo más de media docena de ejemplares. Siguiendo las indicaciones de la organización, ubicamos a los mastines, luciendo sus tradicionales carlancas, en una zona de paso por la que transitarían todos los visitantes durante esta jornada de celebración y puertas abiertas.



El interés del público fue creciendo a lo largo del día. Según los datos facilitados por la organización, 1.700 personas pasaron por delante de nuestros perros. Estuvimos encantados de responder a numerosas preguntas y de posar junto a los visitantes, que quisieron fotografiarse con estos magníficos guardianes del campo. Sin duda, el objetivo de dar a conocer la raza del mastín español se cumplió con creces.

Compartimos espacio con varios ejemplares que la Asociación Nacional de Criadores de Burros de Raza Zamorano-Leonesa trasladó hasta el lugar, así como con un grupo de vacas alistanas sanabresas y ovejas de raza castellana, blancas y negras.

Esta exposición conjunta de razas autóctonas simbolizó de forma ejemplar el vínculo ancestral entre el lobo, la ganadería tradicional y el equilibrio natural que ambos representan dentro de nuestros ecosistemas.



Cría y selección /

PLAN Y RECOMENDACIONES DE CRÍA UCME

www.ucme.es/recomendaciones-cria/



CATÁLOGOS DE SEMENTALES

www.ucme.es/catalogo-sementales/



Patrocinadores



**Ayuntamiento
Monzón de Campos**



**Ayuntamiento
Valderrueda**



**Ayuntamiento
Barcarrota**



**Arion
Pet food**

Contacto UCME

Si te gusta el programa de actividades que realizamos en UCME además de nuestro proyecto de selección y deseas recibir más información, no dudes en ponerte en contacto con nosotros a través del email de UCME:

info@ucme.es

También puedes acceder a nuestra página web en el siguiente enlace:

www.ucme.es



Esposizione Mondiale Canina
World Dog Show **2026** ITALY
3 • 4 • 5 • 6 • 7 JUNE
BOLOGNA

II EXPOSICIÓN MONOGRÁFICA MASTÍN ESPAÑOL

C.A.C. 21 DE FEBRERO 2026
VALLADOLID

UCME
UNIÓN PARA LA CRÍA Y MANTENIMIENTO DEL MASTÍN ESPAÑOL

**U
C
M
E**

**REAL SOCIEDAD CANINA
ESPAÑA**

AUTORIZA

INFO@UCME.ES WWW.UCME.ES

Feria de Valladolid

21 de febrero de 2026

Juicios: 13.30 horas

Inscripciones

www.lanca.es